

Dell Inspiron 13z

Gebruikershandleiding

Computermodel: Inspiron 5323
Model voor goedkeuring: P31G
Type voor goedkeuring: P31G001



Opmerkingen, waarschuwingen en gevaar-kennisgevingen



OPMERKING: Een OPMERKING duidt belangrijke informatie aan voor een beter gebruik van de computer.



WAARSCHUWING: Een WAARSCHUWING geeft aan dat er schade aan hardware of potentieel gegevensverlies kan optreden als de instructies niet worden opgevolgd.



VOORZICHTIG: GEVAAR duidt op een risico op schade aan eigendommen, lichamelijk letsel of overlijden.

© 2012 Dell Inc. Alle rechten voorbehouden.

Handelsmerken in dit document: Dell™, het DELL-logo en Inspiron™ zijn handelsmerken van Dell Inc.; Microsoft®, Windows® en het logo van de Windows-startknop  zijn handelsmerken of gedeponeerde handelsmerken van de Microsoft corporation in de Verenigde Staten en/of andere landen; Bluetooth® is een gedeponeed handelsmerk van Bluetooth SIG, Inc. en wordt door Dell gebruikt onder licentie.

Inhoud

1	Voordat u begint	9
	Uw computer en hiermee verbonden apparaten uitschakelen.	9
	Veiligheidsinstructies	9
	Aanbevolen hulpmiddelen.	10
2	Nadat u binnen de computer hebt gewerkt	11
3	De schakelaar verwijderen	13
	Procedure	13
4	De schakelaar terugplaatsen	15
	Procedure	15
5	De onderplaat verwijderen	17
	Procedure	17
6	De onderplaat terugplaatsen	19
	Procedure	19
	Vereisten achteraf	19
7	Het toetsenbord verwijderen	21
	Procedure	21
8	Het toetsenbord terugplaatsen	25
	Procedure	25
	Vereisten achteraf	25
9	De polssteun verwijderen	27
	Vereisten vooraf	27
	Procedure	27
10	De polssteun terugplaatsen	29
	Procedure	29
	Vereisten achteraf	29

11 De batterij verwijderen	31
Vereisten vooraf	31
Procedure	32
12 De batterij vervangen	33
Procedure	33
Vereisten achteraf	33
13 De geheugenmodule(s) verwijderen	35
Vereisten vooraf	35
Procedure	35
14 De geheugenmodule(s) terugplaatsen	37
Procedure	37
Vereisten achteraf	38
15 De draadloze minikaart(en) verwijderen	39
Vereisten vooraf	39
Procedure	40
16 De draadloze minikaart(en) terugplaatsen	41
Procedure	41
Vereisten achteraf	42
17 De knoopcelbatterij verwijderen	43
Vereisten vooraf	43
Procedure	44
18 De knoopcelbatterij terugplaatsen	45
Procedure	45
Vereisten achteraf	45
19 De netadapterpoort verwijderen	47
Vereisten vooraf	47
Procedure	48
20 De netadapterpoort terugplaatsen	49
Procedure	49
Vereisten achteraf	49

21 De vaste schijf verwijderen	51
Vereisten vooraf	51
Procedure	52
22 De vaste schijf vervangen	55
Procedure	55
Vereisten achteraf	55
23 De I/O-kaart verwijderen	57
Vereisten vooraf	57
Procedure	58
24 De I/O-kaart terugplaatsen	61
Procedure	61
Vereisten achteraf	61
25 De ventilator verwijderen	63
Vereisten vooraf	63
Procedure	64
26 De ventilator opnieuw installeren	65
Procedure	65
Vereisten achteraf	65
27 De luidsprekers verwijderen	67
Vereisten vooraf	67
Procedure	68
28 De luidsprekers terugplaatsen	69
Procedure	69
Vereisten achteraf	69
29 De LED-kaart verwijderen	71
Vereisten vooraf	71
Procedure	72
30 De LED-kaart terugplaatsen	73
Procedure	73
Vereisten achteraf	73

31 Het moederbord verwijderen	75
Vereisten vooraf	75
Procedure	76
32 Het moederbord terugplaatsen	79
Procedure	79
Vereisten achteraf	79
Het serviceplaatje invoeren in het BIOS	80
33 De koelplaat van de processor verwijderen	81
Vereisten vooraf	81
Procedure	81
34 De koelplaat van de processor terugplaatsen	83
Procedure	83
Vereisten achteraf	83
35 Het beeldscherm verwijderen	85
Vereisten vooraf	85
Procedure	86
36 Het beeldscherm opnieuw installeren	87
Procedure	87
Vereisten achteraf	87
37 Het montagekader van het beeldscherm verwijderen	89
Vereisten vooraf	89
Procedure	89
38 Het montagekader terugplaatsen	91
Procedure	91
Vereisten achteraf	91
39 Het beeldschermpaneel verwijderen	93
Vereisten vooraf	93
Procedure	93

40 Het beeldschermpaneel terugplaatsen	95
Procedure	95
Vereisten achteraf	95
41 De beeldschermsharnieren verwijderen . . .	97
Vereisten vooraf	97
Procedure	98
42 De beeldschermsharnieren	
 terugplaatsen	99
Procedure	99
Vereisten achteraf	99
43 De cameramodule verwijderen.	101
Vereisten vooraf	101
Procedure	101
44 De cameramodule terugplaatsen	103
Procedure	103
Vereisten achteraf	103
45 Het BIOS flashen	105

1

Voordat u begint

Uw computer en hiermee verbonden apparaten uitschakelen

 **WAARSCHUWING:** U voorkomt gegevensverlies door alle geopende bestanden op te slaan en de bestanden te sluiten. Sluit vervolgens alle geopende programma's voordat u de computer uitzet.

- 1 Sla alle geopende bestanden op en sluit deze, en sluit alle geopende programma's af.
- 2 Volg de instructies om uw computer af te sluiten volgens het besturingssysteem dat op uw computer is geïnstalleerd.

- *Windows 8:*

Verplaats de muisaanwijzer naar de rechter boven- of benedenhoek van het scherm om de Charms-zijbalk te openen en klik op **Instellingen** → **Aan/uit** → **Afsluiten**.

- *Windows 7:*

Klik op **Start**  en klik op **Afsluiten**.

Microsoft Windows wordt afgesloten en vervolgens wordt de computer uitgeschakeld.












OPMERKING: Wanneer u een ander besturingssysteem gebruikt, raadpleegt u de documentatie van uw besturingssysteem voor instructies voor het afsluiten hiervan.

- 3 Verwijder de stekker van de computer en alle daarop aangesloten apparaten uit het stopcontact.
- 4 Koppel alle telefoonkabels, netwerkkabels en aangesloten apparaten los van uw computer.
- 5 Houd de aan-uitknop ongeveer 5 seconden ingedrukt terwijl de stekker van de computer uit het stopcontact is verwijderd, om het moederbord te aarden.

Veiligheidsinstructies

Volg de onderstaande veiligheidsrichtlijnen om uw persoonlijke veiligheid te garanderen en de computer en werkomgeving te beschermen tegen mogelijke schade.

 **VOORZICHTIG:** Volg de veiligheidsinstructies die bij de computer werden geleverd alvorens u werkzaamheden binnen de computer uitvoert. Raadpleeg voor meer informatie over veiligheidsrichtlijnen onze website over de wet- en regelgeving op dell.com/regulatory_compliance.

-  **VOORZICHTIG:** Koppel alle voedingsbronnen los voordat u de computerbehuizing of -panelen opent. Zodra u klaar bent met de werkzaamheden binnen de computer, plaatst u de behuizing en alle panelen en schroeven terug voordat u de computer weer aansluit op de voedingsbron.
-  **WAARSCHUWING:** Zorg ervoor dat het werkoppervlak plat en schoon is om schade aan de computer te voorkomen.
-  **WAARSCHUWING:** Pak de componenten en kaarten bij de rand vast en kom niet aan pinnetjes en contactpunten om beschadigingen te voorkomen.
-  **WAARSCHUWING:** Alleen opgeleide onderhoudsmonteurs zijn bevoegd om de computerkap te verwijderen en met de componenten in de computer te werken. Raadpleeg de veiligheidsinstructies voor volledige informatie over voorzorgsmaatregelen, werken in de computer en bescherming tegen elektrostatische ontlading.
-  **WAARSCHUWING:** Raak een component pas aan nadat u zich hebt geard door een ongeverfd metalen oppervlak van het chassis aan te raken, zoals het metaal rondom de openingen voor de kaarten aan de achterkant van de computer. Raak tijdens het werken aan uw computer af en toe een ongeverfd metalen oppervlak aan om eventuele statische elektriciteit, die schadelijk kan zijn voor interne componenten, te ontladen.
-  **WAARSCHUWING:** Verwijder kabels door aan de stekker of het treklijpje te trekken en niet aan de kabel zelf. Sommige kabels hebben connectoren met vergrendelingslipjes of duimschroeven die u moet ontgrendelen voordat u de kabel loskoppelt. Houd kabels bij het loskoppelen uitgelijnd om te voorkomen dat connectorpinnetjes verbuigen. Zorg er bij het aansluiten van kabels voor dat de connectoren en poorten de juiste richting hebben en correct zijn uitgelijnd.
-  **WAARSCHUWING:** Wanneer u een netwerkkabel wilt verwijderen, moet u eerst de stekker van de netwerkkabel uit de computer verwijderen en de stekker van de netwerkkabel uit het netwerkcontact verwijderen.
-  **WAARSCHUWING:** Druk op alle kaarten in de 8-in-1 geheugenkaartlezer om ze uit te werpen.

Aanbevolen hulpmiddelen

Bij de procedures in dit document hebt u mogelijk de volgende hulpmiddelen nodig:

- Kruiskopschroevendraaier
- Plastic pennetje

2

Nadat u binnen de computer hebt gewerkt

Nadat u de vervangingsprocedures hebt voltooid, gaat u als volgt te werk:

- Plaats alle schroeven terug en zorg ervoor dat er geen losse schroeven in uw computer achterblijven.
- Sluit alle externe apparaten, kabels, kaarten en eventuele andere onderdelen die u hebt verwijderd weer aan voordat u met uw computer aan de slag gaat.
- Sluit uw computer en alle aangesloten apparaten aan op het stopcontact.



WAARSCHUWING: Voordat u de computer aanzet, moet u alle schroeven terugplaatsen en vastzetten, en controleren of er geen losse schroeven in de computer zijn achtergebleven. Doet u dit niet, dan loopt u het risico dat de computer beschadigd raakt.

3

De schakelaar verwijderen

⚠️ VOORZICHTIG: Volg de veiligheidsinstructies die bij de computer werden geleverd alvorens u werkzaamheden binnen de computer uitvoert en volg de stappen in "Voordat u begint" op pagina 9. Raadpleeg voor meer informatie over veiligheidsrichtlijnen onze website over de wet- en regelgeving op www.dell.com/regulatory_compliance.

Procedure

- 1 Schuif de vergrendeling van de schakelaar opzij. Het schakelaar komt omhoog.
- 2 Til de schakelaar uit de computer.



1	beeldschermkap	2	schakelaar
3	vergrendeling van de schakelaar		

4

De schakelaar terugplaatsen



VOORZICHTIG: Volg de veiligheidsinstructies die bij de computer werden geleverd alvorens u werkzaamheden binnen de computer uitvoert en volg de stappen in "Voordat u begint" op pagina 9. Raadpleeg voor meer informatie over veiligheidsrichtlijnen onze website over de wet- en regelgeving op www.dell.com/regulatory_compliance.

Procedure

- 1 Lijn de lipjes aan de onderzijde van de schakelaar uit met de sleuven op de beeldschermkap en klik de schakelaar vast.



OPMERKING: Zorg ervoor dat de lipjes op de schakelaar vast zitten in de sleuven op de beeldschermkap.



1	schakelaar	2	lipjes
3	sleuven		

- 2 Volg de instructies in "Nadat u binnen de computer hebt gewerkt" op pagina 11.

5

De onderplaat verwijderen

⚠ VOORZICHTIG: Volg de veiligheidsinstructies die bij de computer werden geleverd alvorens u werkzaamheden binnen de computer uitvoert en volg de stappen in "Voordat u begint" op pagina 9. Raadpleeg voor meer informatie over veiligheidsrichtlijnen onze website over de wet- en regelgeving op www.dell.com/regulatory_compliance.

Procedure

- 1 Klap het beeldscherm dicht als deze open staat en draai de computer om.
- 2 Breng de borgschroef waarmee de onderplaat aan de computer is bevestigd weer aan de computerbasis.
- 3 Maak de onderplaat met uw vingertoppen los van de onderzijde van de computer.
- 4 Til de onderplaat van de onderzijde van de computer af.



1	lipjes	2	onderplaat
3	geborgde schroef		

6

De onderplaat terugplaatsen



VOORZICHTIG: Volg de veiligheidsinstructies die bij de computer werden geleverd alvorens u werkzaamheden binnen de computer uitvoert en volg de stappen in "Voordat u begint" op pagina 9. Raadpleeg voor meer informatie over veiligheidsrichtlijnen onze website over de wet- en regelgeving op www.dell.com/regulatory_compliance.

Procedure

- 1 Lijn de lipjes op de onderplaat uit met de sleuven op de onderzijde van de computer en klik de onderplaat voorzichtig vast.
- 2 Draai de borgschroef aan waarmee de onderplaat aan de computerbasis is bevestigd.

Vereisten achteraf

Volg de instructies in "Nadat u binnen de computer hebt gewerkt" op pagina 11.

7

Het toetsenbord verwijderen

! **VOORZICHTIG:** Volg de veiligheidsinstructies die bij de computer werden geleverd alvorens u werkzaamheden binnen de computer uitvoert en volg de stappen in "Voordat u begint" op pagina 9. Raadpleeg voor meer informatie over veiligheidsrichtlijnen onze website over de wet- en regelgeving op www.dell.com/regulatory_compliance.

Procedure

⚠ **WAARSCHUWING:** De toetsen van het toetsenbord zijn kwetsbaar. Ze raken snel los en het is veel werk om ze terug te plaatsen. Wees voorzichtig met het verwijderen van het toetsenbord en met het toetsenbord zelf.

- 1 Klap het beeldscherm dicht als deze open staat en draai de computer om.
- 2 Verwijder de schroef waarmee het toetsenbord aan de computerbasis is bevestigd.



- 3 Keer de computer om en klap het beeldscherm zo ver mogelijk naar achter.
- 4 Maak het toetsenbord met een plastic pennetje los uit de lipjes op de polssteun en haal het toetsenbord omhoog totdat het loskomt van de polssteun.
- 5 Draai het toetsenbord om en plaats het op de polssteun.

△ WAARSCHUWING: Wees erg voorzichtig bij het verwijderen en hanteren van het toetsenbord. Als u niet oppast, zou u het beeldscherm kunnen beschadigen.



1 lipjes (3)	2 plastic pennetje
3 keyboard	4 polssteun

- 6 Verwijder de connectorvergrendeling en koppel de kabel van het toetsenbord los van de moederbordconnector.
- 7 Til het toetsenbord uit de computer.



1 connectorvergrendeling 2 toetsenbordkabel

3 lipjes (4)

8

Het toetsenbord terugplaatsen



VOORZICHTIG: Volg de veiligheidsinstructies die bij de computer werden geleverd alvorens u werkzaamheden binnen de computer uitvoert en volg de stappen in "Voordat u begint" op pagina 9. Raadpleeg voor meer informatie over veiligheidsrichtlijnen onze website over de wet- en regelgeving op www.dell.com/regulatory_compliance.

Procedure

- 1 Schuif de toetsenbordkabel in de connector op het moederbord en druk op de connectorvergrendeling om de toetsenbordkabel te vergrendelen.
- 2 Schuif de lipjes aan de onderzijde van het toetsenbord in de sleuven op de polssteun en plaats het toetsenbord op de polssteun.
- 3 Druk voorzichtig op de randen van het toetsenbord om het toetsenbord vast te klikken onder de lipjes op de polssteun.
- 4 Klap het beeldscherm dicht en draai de computer om.
- 5 Plaats de schroef waarmee het toetsenbord aan de computerbasis wordt bevestigd terug.

Vereisten achteraf

Volg de instructies in "Nadat u binnen de computer hebt gewerkt" op pagina 11.

9

De polssteun verwijderen

! **VOORZICHTIG:** Volg de veiligheidsinstructies die bij de computer werden geleverd alvorens u werkzaamheden binnen de computer uitvoert en volg de stappen in "Voordat u begint" op pagina 9. Raadpleeg voor meer informatie over veiligheidsrichtlijnen onze website over de wet- en regelgeving op www.dell.com/regulatory_compliance.

Vereisten vooraf

- 1 Verwijder de onderplaat. Zie "De onderplaat verwijderen" op pagina 17.
- 2 Verwijder het toetsenbord. Zie "Het toetsenbord verwijderen" op pagina 21.

Procedure

- 1 Klap het beeldscherm dicht en draai de computer om.
- 2 Verwijder de schroeven waarmee de polssteun aan de onderzijde van de computer is bevestigd.



- 3 Keer de computer om en klap het beeldscherm zo ver mogelijk naar achter.
- 4 Verwijder de schroeven waarmee de polssteun aan de onderzijde van de computer is bevestigd.
- 5 Til de connectorvergrendeling omhoog en trek aan de trekklipjes om de kabel van sneltoetskaart, de kabel van de aan-uitknopkaart en de kabel van de touchpad los te maken van de moederbordconnectors.

WAARSCHUWING: Maak de polssteun voorzichtig los van het beeldscherm om beschadiging van het beeldscherm te voorkomen.

- 6 Wrik met een plastic pennetje de polssteun los en til vervolgens de polssteun van de onderzijde van de computer.



1 kabel van de aan-uitknopkaart	2 kabel van touchpad
3 trekklipje	4 connectorvergrendeling
5 kabel van sneltoetskaart	6 schroeven (4)
7 polssteun	8 plastic pennetje



VOORZICHTIG: Volg de veiligheidsinstructies die bij de computer werden geleverd alvorens u werkzaamheden binnen de computer uitvoert en volg de stappen in "Voordat u begint" op pagina 9. Raadpleeg voor meer informatie over veiligheidsrichtlijnen onze website over de wet- en regelgeving op www.dell.com/regulatory_compliance.

Procedure

- 1 Lijn de polssteun uit met de computer en klik de steun voorzichtig vast.
- 2 Schuif de kabel van sneltoetskaart, de kabel van de aan-uitknopkaart en de kabel van de touchpad in de moederbordconnectors en druk op de connectorvergrendelingen om de kabel te vergrendelen.
- 3 Plaats de schroeven terug waarmee de polssteun aan de onderzijde van de computer is bevestigd.
- 4 Klap het beeldscherm dicht en draai de computer om.
- 5 Plaats de schroeven terug waarmee de polssteun aan de onderzijde van de computer is bevestigd.

Vereisten achteraf

- 1 Plaats het toetsenbord terug. Zie "Het toetsenbord terugplaatsen" op pagina 25.
- 2 Plaats de onderplaat terug. Zie "De onderplaat terugplaatsen" op pagina 19.
- 3 Volg de instructies in "Nadat u binnen de computer hebt gewerkt" op pagina 11.



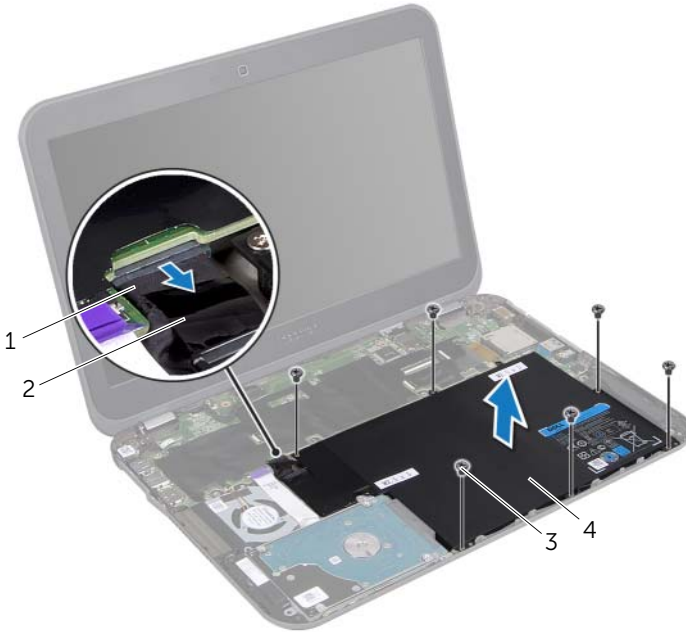
VOORZICHTIG: Volg de veiligheidsinstructies die bij de computer werden geleverd alvorens u werkzaamheden binnen de computer uitvoert en volg de stappen in "Voordat u begint" op pagina 9. Raadpleeg voor meer informatie over veiligheidsrichtlijnen onze website over de wet- en regelgeving op www.dell.com/regulatory_compliance.

Vereisten vooraf

- 1 Verwijder de onderplaat. Zie "De onderplaat verwijderen" op pagina 17.
- 2 Verwijder het toetsenbord. Zie "Het toetsenbord verwijderen" op pagina 21.
- 3 Verwijder de polssteun. Zie "De polssteun verwijderen" op pagina 27.

Procedure

- 1 Trek aan het treklijpje van de batterijkabel om de batterijkabel los te maken van de systeemkaartconnector.
- 2 Verwijder de schroeven waarmee de batterij aan de onderzijde van de computer is bevestigd.
- 3 Til de luidsprekers uit de computer.



1 batterijkabel	2 treklijpje
3 schroeven (6)	4 (batterij)



VOORZICHTIG: Volg de veiligheidsinstructies die bij de computer werden geleverd alvorens u werkzaamheden binnen de computer uitvoert en volg de stappen in "Voordat u begint" op pagina 9. Raadpleeg voor meer informatie over veiligheidsrichtlijnen onze website over de wet- en regelgeving op www.dell.com/regulatory_compliance.

Procedure

- 1 Lijn de schroefgaten van de batterij uit met de schroefgaten in de computer.
- 2 Plaats de schroeven terug waarmee de batterij aan de onderzijde van de computer is bevestigd.
- 3 Sluit de batterijkabel aan op de systeemkaartconnector.

Vereisten achteraf

- 1 Plaats de polssteun terug. Zie "De polssteun terugplaatsen" op pagina 29.
- 2 Plaats het toetsenbord terug. Zie "Het toetsenbord terugplaatsen" op pagina 25.
- 3 Plaats de onderplaat terug. Zie "De onderplaat terugplaatsen" op pagina 19.
- 4 Volg de instructies in "Nadat u binnen de computer hebt gewerkt" op pagina 11.



VOORZICHTIG: Volg de veiligheidsinstructies die bij de computer werden geleverd alvorens u werkzaamheden binnen de computer uitvoert en volg de stappen in "Voordat u begint" op pagina 9. Raadpleeg voor meer informatie over veiligheidsrichtlijnen onze website over de wet- en regelgeving op www.dell.com/regulatory_compliance.

Vereisten vooraf

- 1 Verwijder de onderplaat. Zie "De onderplaat verwijderen" op pagina 17.
- 2 Verwijder het toetsenbord. Zie "Het toetsenbord verwijderen" op pagina 21.
- 3 Verwijder de polssteun. Zie "De polssteun verwijderen" op pagina 27.
- 4 De batterij verwijderen. Zie "De batterij verwijderen" op pagina 31.

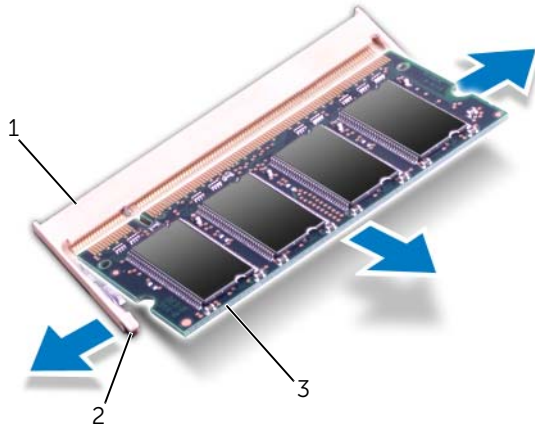
Procedure



WAARSCHUWING: Gebruik geen gereedschap om de bevestigingsklemmetjes van de geheugenmoduleconnector uit elkaar te duwen. Zo voorkomt u schade aan de geheugenmoduleconnector.

- 1 Klap het beeldscherm dicht en draai de computer om.
- 2 Gebruik uw vingertoppen om de bevestigingsklemmetjes aan weerszijden van de geheugenmoduleconnector voorzichtig uit elkaar te duwen totdat de module omhoog komt.

3 Verwijder de geheugenmodule uit de connector.



1	geheugenmoduleconnector	2	borgklemmen (2)
3	geheugenmodule		

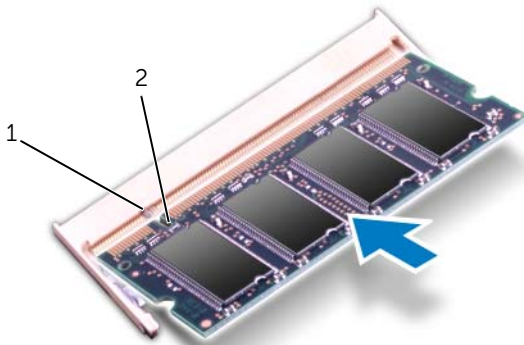
! **VOORZICHTIG:** Volg de veiligheidsinstructies die bij de computer werden geleverd alvorens u werkzaamheden binnen de computer uitvoert en volg de stappen in "Voordat u begint" op pagina 9. Raadpleeg voor meer informatie over veiligheidsrichtlijnen onze website over de wet- en regelgeving op www.dell.com/regulatory_compliance.

Procedure

△ **WAARSCHUWING:** Als u geheugenmodules in twee connectors moet plaatsen, installeer dan eerst een geheugenmodule in de connector met het label "DIMM A" en daarna een geheugenmodule in de connector met het label "DIMM B."

- 1 Lijn de inkeping op de geheugenmodule uit met het lipje op de geheugenmoduleconnector.
- 2 Schuif de geheugenmodule stevig in de connector onder een hoek van 45 graden en druk de geheugenmodule naar beneden totdat deze vastklikt. Als u geen klik hoort, verwijdert u de geheugenmodule en installeert u deze nogmaals.

✎ **OPMERKING:** Als de geheugenmodule niet op juiste wijze wordt geïnstalleerd, wordt de computer mogelijk niet opgestart.



1 tab 2 inkeping

- 3 Keer de computer om en klap het beeldscherm zo ver mogelijk naar achter.

Vereisten achteraf

- 1 Breng de batterij opnieuw aan. Zie "De batterij vervangen" op pagina 33.
- 2 Plaats de polssteun terug. Zie "De polssteun terugplaatsen" op pagina 29.
- 3 Plaats het toetsenbord terug. Zie "Het toetsenbord terugplaatsen" op pagina 25.
- 4 Plaats de onderplaat terug. Zie "De onderplaat terugplaatsen" op pagina 19.
- 5 Volg de instructies in "Nadat u binnen de computer hebt gewerkt" op pagina 11.
- 6 Zet de computer aan.



VOORZICHTIG: Volg de veiligheidsinstructies die bij de computer werden geleverd alvorens u werkzaamheden binnen de computer uitvoert en volg de stappen in "Voordat u begint" op pagina 9. Raadpleeg voor meer informatie over veiligheidsrichtlijnen onze website over de wet- en regelgeving op www.dell.com/regulatory_compliance.



OPMERKING: Dell garandeert geen compatibiliteit met (en biedt geen ondersteuning voor) minikaarten die niet van Dell afkomstig zijn.

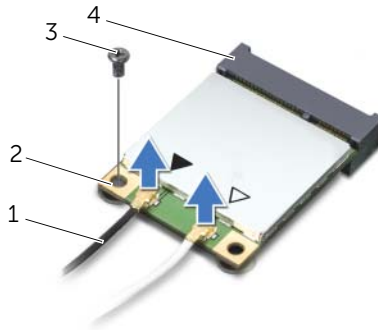
Als u een draadloze minikaart bij uw computer hebt besteld, is deze al geïnstalleerd.

Vereisten vooraf

- 1 Verwijder de onderplaat. Zie "De onderplaat verwijderen" op pagina 17.
- 2 Verwijder het toetsenbord. Zie "Het toetsenbord verwijderen" op pagina 21.
- 3 Verwijder de polssteun. Zie "De polssteun verwijderen" op pagina 27.
- 4 De batterij verwijderen. Zie "De batterij verwijderen" op pagina 31.

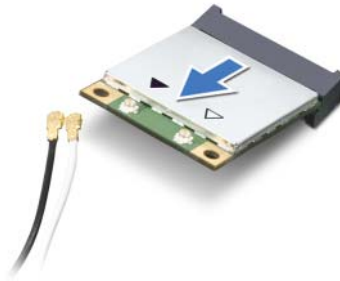
Procedure

- 1 Klap het beeldscherm dicht als deze open staat en draai de computer om.
- 2 Koppel de antennekabels los van de connectors op de minikaart(en).
- 3 Verwijder de schroef waarmee de minikaart(en) aan de connector op het moederbord is/zijn bevestigd.





1	antennekabels (2)	2	Minikaart
3	schroef	4	connector op het moederbord

- 4 Haal de minikaart(en) uit de moederbordconnector.



△ WAARSCHUWING: Bewaar de minikaart in een beschermende antistatische verpakking wanneer deze niet in de computer is geplaatst. Zie "Bescherming tegen elektrostatische ontlading" in de veiligheidsinformatie die bij de computer is geleverd voor meer informatie.

 **VOORZICHTIG:** Volg de veiligheidsinstructies die bij de computer werden geleverd alvorens u werkzaamheden binnen de computer uitvoert en volg de stappen in "Voordat u begint" op pagina 9. Raadpleeg voor meer informatie over veiligheidsrichtlijnen onze website over de wet- en regelgeving op www.dell.com/regulatory_compliance.


 **OPMERKING:** Dell garandeert geen compatibiliteit met (en biedt geen ondersteuning voor) minikaarten die niet van Dell afkomstig zijn.


Uw computer ondersteunt connectors voor de volgende minikaarten:

- One half Mini-Card — Wireless Local Area Network (WLAN) + Bluetooth-combikaart, Wi-Fi, en Worldwide Interoperability for Microwave Access (WiMax)
- One full Mini-Card — WWAN of mSATA card

Procedure

- 1 Haal de nieuwe minikaart(en) uit de verpakking.
- 2 Lijn de inkeping op de minikaart(en) uit met het lipje op de moederbordconnector.

 **WAARSCHUWING:** Oefen een stevige, gelijkmatige druk uit om de minikaart op zijn plaats te schuiven. Als u te veel kracht gebruikt, kan de connector beschadigd raken.

 **WAARSCHUWING:** De connectoren zijn zodanig getand dat ze een juiste installatie garanderen. Controleer, als u weerstand voelt, de connectors op de minikaart en op het moederbord en lijn de minikaart opnieuw uit.

 **WAARSCHUWING:** U voorkomt schade aan de minikaart door de kabels nooit onder de minikaart te plaatsen.

- 3 Plaats de minikaart(en) onder een hoek van 45 graden in de connector op het moederbord.
- 4 Duw het andere einde van de minikaart(en) omlaag in de sleuf van het moederbord en plaats de schroef terug waarmee de minikaart(en) aan de moederbordconnector is/zijn bevestigd.

- 5 Sluit de antennekabels aan op de connectors op de minikaart(en).
In de volgende tabel ziet u het kleurschema van de antennekabels voor de minikaarten die door de computer worden ondersteund.

Connectors op de minikaart	Kleurschema antennekabels
WLAN + Bluetooth (2 antennekabels)	
Hoofd-WLAN + Bluetooth (witte driehoek)	wit
Hulp-WLAN + Bluetooth (zwarte driehoek)	zwart
WWAN (2 antennekabels)	
Hoofd-WWAN (witte driehoek)	witgrijze streep
Hulp-WWAN (zwarte driehoek)	zwartgrijze streep

- 6 Keer de computer om en klap het beeldscherm zo ver mogelijk naar achter.

Vereisten achteraf

- 1 Breng de batterij opnieuw aan. Zie "De batterij vervangen" op pagina 33.
- 2 Plaats de polssteun terug. Zie "De polssteun terugplaatsen" op pagina 29.
- 3 Plaats het toetsenbord terug. Zie "Het toetsenbord terugplaatsen" op pagina 25.
- 4 Plaats de onderplaat terug. Zie "De onderplaat terugplaatsen" op pagina 19.
- 5 Volg de instructies in "Nadat u binnen de computer hebt gewerkt" op pagina 11.



VOORZICHTIG: Volg de veiligheidsinstructies die bij de computer werden geleverd alvorens u werkzaamheden binnen de computer uitvoert en volg de stappen in "Voordat u begint" op pagina 9. Raadpleeg voor meer informatie over veiligheidsrichtlijnen onze website over de wet- en regelgeving op www.dell.com/regulatory_compliance.



VOORZICHTIG: De batterij kan exploderen als u deze niet goed plaatst. Vervang de batterij alleen door hetzelfde type of een equivalent hiervan. Gooi gebruikte batterijen weg volgens de instructies van de fabrikant.



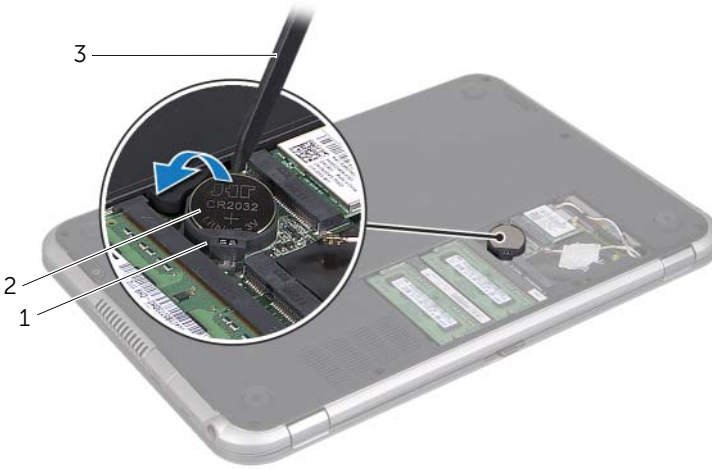
WAARSCHUWING: Wanneer u de knoopcelbatterij verwijdert, worden de standaard-BIOS-instellingen hersteld. Het is aan te raden de BIOS-instellingen te noteren voordat u de knoopbatterij verwijdert.

Vereisten vooraf

- 1 Verwijder de onderplaat. Zie "De onderplaat verwijderen" op pagina 17.
- 2 Verwijder het toetsenbord. Zie "Het toetsenbord verwijderen" op pagina 21.
- 3 Verwijder de polssteun. Zie "De polssteun verwijderen" op pagina 27.
- 4 De batterij verwijderen. Zie "De batterij verwijderen" op pagina 31.

Procedure

- 1 Klap het beeldscherm dicht en draai de computer om.
- 2 Wrik met een plastic penntetje de knoopcelbatterij uit de batterijhouder op de computerbasis.



-
- | | | | |
|---|-------------------|---|---------------|
| 1 | batterijhouder | 2 | knoopbatterij |
| 3 | plastic penntetje | | |
-



VOORZICHTIG: Volg de veiligheidsinstructies die bij de computer werden geleverd alvorens u werkzaamheden binnen de computer uitvoert en volg de stappen in "Voordat u begint" op pagina 9. Raadpleeg voor meer informatie over veiligheidsrichtlijnen onze website over de wet- en regelgeving op www.dell.com/regulatory_compliance.



VOORZICHTIG: De batterij kan exploderen als u deze niet goed plaatst. Vervang de batterij alleen door hetzelfde type of een equivalent hiervan. Gooi gebruikte batterijen weg volgens de instructies van de fabrikant.

Procedure

- 1 Duw de knoopcelbatterij in de batterijhouder op het moederbord, waarbij de pluskant van de batterij omhoog wijst.
- 2 Keer de computer om en klap het beeldscherm zo ver mogelijk naar achter.

Vereisten achteraf

- 1 Breng de batterij opnieuw aan. Zie "De batterij vervangen" op pagina 33.
- 2 Plaats de polssteun terug. Zie "De polssteun terugplaatsen" op pagina 29.
- 3 Plaats het toetsenbord terug. Zie "Het toetsenbord terugplaatsen" op pagina 25.
- 4 Plaats de onderplaat terug. Zie "De onderplaat terugplaatsen" op pagina 19.
- 5 Volg de instructies in "Nadat u binnen de computer hebt gewerkt" op pagina 11.



VOORZICHTIG: Volg de veiligheidsinstructies die bij de computer werden geleverd alvorens u werkzaamheden binnen de computer uitvoert en volg de stappen in "Voordat u begint" op pagina 9. Raadpleeg voor meer informatie over veiligheidsrichtlijnen onze website over de wet- en regelgeving op www.dell.com/regulatory_compliance.

Vereisten vooraf

- 1 Verwijder de onderplaat. Zie "De onderplaat verwijderen" op pagina 17.
- 2 Verwijder het toetsenbord. Zie "Het toetsenbord verwijderen" op pagina 21.
- 3 Verwijder de polssteun. Zie "De polssteun verwijderen" op pagina 27.
- 4 De batterij verwijderen. Zie "De batterij verwijderen" op pagina 31.

Procedure

- 1 Verwijder de schroef waarmee de netadapterpoort is bevestigd op de onderzijde van de computer.
- 2 Koppel de kabel van de netadapterpoort los van de connector op het moederbord.
- 3 Til de netadapterpoort samen met de kabel uit de onderzijde van de computer.



1 netadapterpoort

2 schroef

3 kabel van de netadapterpoort



VOORZICHTIG: Volg de veiligheidsinstructies die bij de computer werden geleverd alvorens u werkzaamheden binnen de computer uitvoert en volg de stappen in "Voordat u begint" op pagina 9. Raadpleeg voor meer informatie over veiligheidsrichtlijnen onze website over de wet- en regelgeving op www.dell.com/regulatory_compliance.

Procedure

- 1 Sluit de kabel van de netadapterpoort aan op de connector op het moederbord.
- 2 Lijn het schroefgaatje op de netadapterpoort uit met het schroefgaatje in de onderzijde van de computer.
- 3 Verwijder de schroef waarmee de netadapterpoort is bevestigd op de onderzijde van de computer.

Vereisten achteraf

- 1 Breng de batterij opnieuw aan. Zie "De batterij vervangen" op pagina 33.
- 2 Plaats de polssteun terug. Zie "De polssteun terugplaatsen" op pagina 29.
- 3 Plaats het toetsenbord terug. Zie "Het toetsenbord terugplaatsen" op pagina 25.
- 4 Plaats de onderplaat terug. Zie "De onderplaat terugplaatsen" op pagina 19.
- 5 Volg de instructies in "Nadat u binnen de computer hebt gewerkt" op pagina 11.



VOORZICHTIG: Volg de veiligheidsinstructies die bij de computer werden geleverd alvorens u werkzaamheden binnen de computer uitvoert en volg de stappen in "Voordat u begint" op pagina 9. Raadpleeg voor meer informatie over veiligheidsrichtlijnen onze website over de wet- en regelgeving op www.dell.com/regulatory_compliance.



WAARSCHUWING: Verwijder de vaste schijf niet als de computer aan staat of zich in de slaapstand bevindt om gegevensverlies te voorkomen.



WAARSCHUWING: Vaste schijven zijn ontzettend kwetsbaar. Wees voorzichtig met de vaste schijf.

Vereisten vooraf

- 1 Verwijder de onderplaat. Zie "De onderplaat verwijderen" op pagina 17.
- 2 Verwijder het toetsenbord. Zie "Het toetsenbord verwijderen" op pagina 21.
- 3 Verwijder de polssteun. Zie "De polssteun verwijderen" op pagina 27.
- 4 De batterij verwijderen. Zie "De batterij verwijderen" op pagina 31.

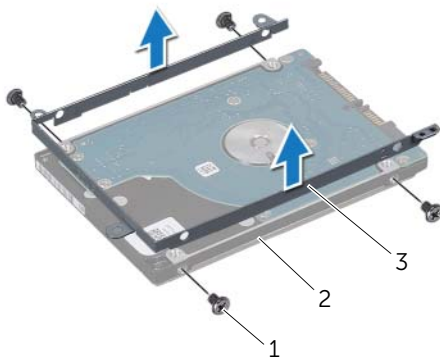
Procedure

- 1 Verwijder de schroeven waarmee de vaste schijf aan de onderzijde van de computer is bevestigd.
- 2 Koppel de connector van de vaste-schijfkabel los van de vaste schijf.
- 3 Til de vaste schijf uit de onderzijde van de computer.



1	schroeven (4)	2	vaste schijf
3	vaste-schijfkabel connector		

- 4 Verwijder de schroeven waarmee de bracket van de vaste schijf aan de vaste schijf is bevestigd.
- 5 Til de bracket van de vaste schijf af.



1	schroeven (4)	2	(vaste schijf)
3	bracket van de vaste schijf		



VOORZICHTIG: Volg de veiligheidsinstructies die bij de computer werden geleverd alvorens u werkzaamheden binnen de computer uitvoert en volg de stappen in "Voordat u begint" op pagina 9. Raadpleeg voor meer informatie over veiligheidsrichtlijnen onze website over de wet- en regelgeving op www.dell.com/regulatory_compliance.



WAARSCHUWING: Vaste schijven zijn ontzettend kwetsbaar. Wees voorzichtig met de vaste schijf.

Procedure

- 1 Haal de nieuwe vaste schijf uit de verpakking.
Bewaar de originele verpakking om de vaste schijf in te bewaren of te vervoeren.
- 2 Lijn de schroefgaten in de bracket van de vaste schijf uit met de schroefgaten in de vaste schijf.
- 3 Plaats de schroeven terug waarmee de bracket aan de vaste schijf wordt bevestigd.
- 4 Sluit de connector van de vaste-schijfkabel aan op de vaste schijf.
- 5 Lijn de schroefgaten in de vaste schijf uit met de schroefgaten in de onderzijde van de computer.
- 6 Plaats de schroeven terug waarmee de vaste schijf aan de onderzijde van de computer is bevestigd.

Vereisten achteraf

- 1 Breng de batterij opnieuw aan. Zie "De batterij vervangen" op pagina 33.
- 2 Plaats de polssteun terug. Zie "De polssteun terugplaatsen" op pagina 29.
- 3 Plaats het toetsenbord terug. Zie "Het toetsenbord terugplaatsen" op pagina 25.
- 4 Plaats de onderplaat terug. Zie "De onderplaat terugplaatsen" op pagina 19.
- 5 Volg de instructies in "Nadat u binnen de computer hebt gewerkt" op pagina 11.



VOORZICHTIG: Volg de veiligheidsinstructies die bij de computer werden geleverd alvorens u werkzaamheden binnen de computer uitvoert en volg de stappen in "Voordat u begint" op pagina 9. Raadpleeg voor meer informatie over veiligheidsrichtlijnen onze website over de wet- en regelgeving op www.dell.com/regulatory_compliance.

Vereisten vooraf

- 1 Verwijder de onderplaat. Zie "De onderplaat verwijderen" op pagina 17.
- 2 Verwijder het toetsenbord. Zie "Het toetsenbord verwijderen" op pagina 21.
- 3 Verwijder de polssteun. Zie "De polssteun verwijderen" op pagina 27.
- 4 De batterij verwijderen. Zie "De batterij verwijderen" op pagina 31.

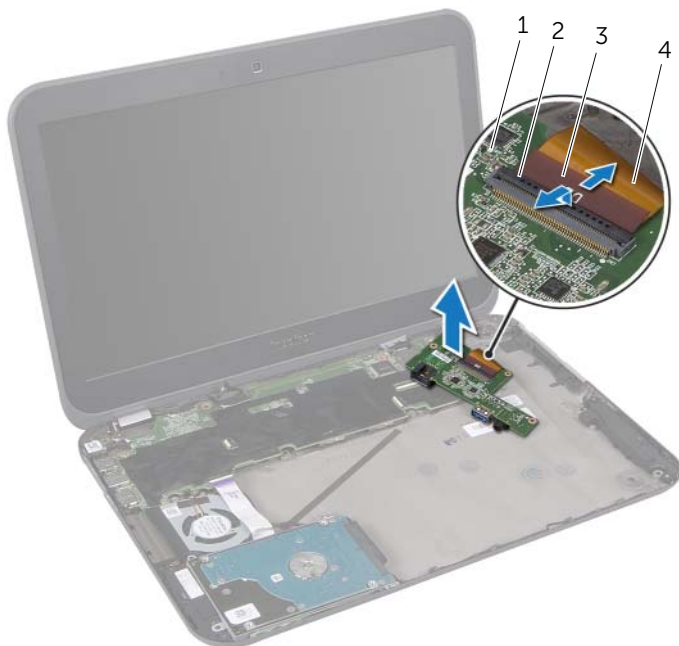
Procedure

- 1 Koppel de luidsprekerkabel los van de I/O-kaartconnector.
- 2 Verwijder de schroeven waarmee de I/O-kaart op de onderzijde van de computer is bevestigd.
- 3 Draai de I/O-kaart voorzichtig linksom en plaats deze op het moederbord.



1 I/O board	2 luidsprekerskabel
3 schroeven (3)	

- 4 Til de vergrendeling omhoog en trek aan het lipje om de lintkabel van de I/O-kaartconnector los te koppelen.
- 5 Til de linker dochterkaart van de onderzijde van de computer.



1 I/O board	2 connectorvergrendeling
3 treklipje	4 lintkabel



VOORZICHTIG: Volg de veiligheidsinstructies die bij de computer werden geleverd alvorens u werkzaamheden binnen de computer uitvoert en volg de stappen in "Voordat u begint" op pagina 9. Raadpleeg voor meer informatie over veiligheidsrichtlijnen onze website over de wet- en regelgeving op www.dell.com/regulatory_compliance.

Procedure

- 1 Schuif de lintkabel in de I/O-kaartconnector en druk op de connectorvergrendeling om de kabel te vergrendelen.
- 2 Keer de I/O-kaart voorzichtig om en lijk de schroefgaten in de I/O-kaart uit met de schroefgaten in de onderzijde van de computer.
- 3 Plaats de schroeven terug waarmee de I/O-kaart op de onderzijde van de computer is bevestigd.
- 4 Sluit de luidsprekerskabel aan op de I/O-kaartconnector.

Vereisten achteraf

- 1 Breng de batterij opnieuw aan. Zie "De batterij vervangen" op pagina 33.
- 2 Plaats de polssteun terug. Zie "De polssteun terugplaatsen" op pagina 29.
- 3 Plaats het toetsenbord terug. Zie "Het toetsenbord terugplaatsen" op pagina 25.
- 4 Plaats de onderplaat terug. Zie "De onderplaat terugplaatsen" op pagina 19.
- 5 Volg de instructies in "Nadat u binnen de computer hebt gewerkt" op pagina 11.



VOORZICHTIG: Volg de veiligheidsinstructies die bij de computer werden geleverd alvorens u werkzaamheden binnen de computer uitvoert en volg de stappen in "Voordat u begint" op pagina 9. Raadpleeg voor meer informatie over veiligheidsrichtlijnen onze website over de wet- en regelgeving op www.dell.com/regulatory_compliance.

Vereisten vooraf

- 1 Verwijder de onderplaat. Zie "De onderplaat verwijderen" op pagina 17.
- 2 Verwijder het toetsenbord. Zie "Het toetsenbord verwijderen" op pagina 21.
- 3 Verwijder de polssteun. Zie "De polssteun verwijderen" op pagina 27.
- 4 De batterij verwijderen. Zie "De batterij verwijderen" op pagina 31.
- 5 Volg de instructies van stap 1 tot stap 3 in "De vaste schijf verwijderen" op pagina 51.

Procedure

- 1 Verwijder de schroef waarmee de ventilator op de computerbasis vast zit.
- 2 Til de vergrendeling omhoog en trek aan het lipje om de LED-kaartkabel uit de moederbordconnector te verwijderen.
- 3 Maak de LED-kaartkabel los van de ventilator.
- 4 Koppel de ventilatorkabel los van de connector op het moederbord.
- 5 Til de ventilator samen met de kabel uit de onderzijde van de computer.



1 ventilatorkabel	2 schroef
3 (ventilator)	4 LED-kaartkabel
5 treklijpje	6 connectorvergrendeling



VOORZICHTIG: Volg de veiligheidsinstructies die bij de computer werden geleverd alvorens u werkzaamheden binnen de computer uitvoert en volg de stappen in "Voordat u begint" op pagina 9. Raadpleeg voor meer informatie over veiligheidsrichtlijnen onze website over de wet- en regelgeving op www.dell.com/regulatory_compliance.

Procedure

- 1 Sluit de ventilatorkabel aan op het moederbord.
- 2 Lijn de schroefgaten van de ventilator uit met de schroefgaten in de computer.
- 3 Plaats de schroef terug waarmee de ventilator op de onderzijde van de computer is bevestigd.
- 4 Maak de LED-kaartkabel vast aan de ventilator.
- 5 Schuif de LED-kaartkabel in de moederbordconnector en druk op de vergrendeling om de kabel te vergrendelen.

Vereisten achteraf

- 1 Volg de instructies van stap 4 tot stap 6 in "De vaste schijf vervangen" op pagina 55.
- 2 Breng de batterij opnieuw aan. Zie "De batterij vervangen" op pagina 33.
- 3 Plaats de polssteun terug. Zie "De polssteun terugplaatsen" op pagina 29.
- 4 Plaats het toetsenbord terug. Zie "Het toetsenbord terugplaatsen" op pagina 25.
- 5 Plaats de onderplaat terug. Zie "De onderplaat terugplaatsen" op pagina 19.
- 6 Volg de instructies in "Nadat u binnen de computer hebt gewerkt" op pagina 11.



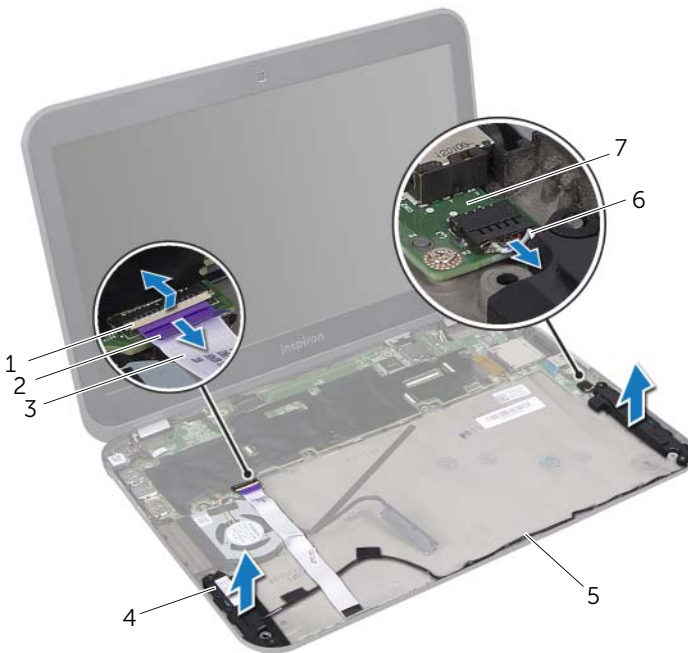
VOORZICHTIG: Volg de veiligheidsinstructies die bij de computer werden geleverd alvorens u werkzaamheden binnen de computer uitvoert en volg de stappen in "Voordat u begint" op pagina 9. Raadpleeg voor meer informatie over veiligheidsrichtlijnen onze website over de wet- en regelgeving op www.dell.com/regulatory_compliance.

Vereisten vooraf

- 1 Verwijder de onderplaat. Zie "De onderplaat verwijderen" op pagina 17.
- 2 Verwijder het toetsenbord. Zie "Het toetsenbord verwijderen" op pagina 21.
- 3 Verwijder de polssteun. Zie "De polssteun verwijderen" op pagina 27.
- 4 De batterij verwijderen. Zie "De batterij verwijderen" op pagina 31.
- 5 Volg de instructies van stap 1 tot stap 3 in "De vaste schijf verwijderen" op pagina 51.

Procedure

- 1 Koppel de luidsprekerkabel los van de I/O-kaartconnector.
- 2 Til de vergrendeling omhoog en trek aan het lipje om de LED-kaartkabel uit de moederbordconnector te verwijderen.
- 3 Noteer hoe de LED-kaartkabel loopt en maak deze los van de ventilator en de onderzijde van de computer.
- 4 Verwijder de luidsprekers uit de uitlijningspunten op de onderzijde van de computer.
- 5 Noteer hoe de luidsprekerskabel loopt en verwijder deze uit de geleiders op de onderzijde van de computer.
- 6 Til de luidsprekers samen met de kabel uit de onderzijde van de computer.



1 connectorvergrendeling	2 treklijpje
3 LED-kaartkabel	4 luidsprekers (2)
5 route van de luidsprekerkabel	6 luidsprekerskabel
7 I/O board	



VOORZICHTIG: Volg de veiligheidsinstructies die bij de computer werden geleverd alvorens u werkzaamheden binnen de computer uitvoert en volg de stappen in "Voordat u begint" op pagina 9. Raadpleeg voor meer informatie over veiligheidsrichtlijnen onze website over de wet- en regelgeving op www.dell.com/regulatory_compliance.

Procedure

- 1 Leid de luidsprekerkabel door de geleiders op de onderzijde van de computer.
- 2 Gebruik de uitlijningspunten op de onderzijde van de computer om de luidsprekers op de juiste plaats te positioneren.
- 3 Maak de LED-kaartkabel vast op de onderzijde van de computer en ventilator.
- 4 Schuif de LED-kaartkabel in de moederbordconnector en druk op de vergrendeling om de kabel te vergrendelen.
- 5 Sluit de luidsprekerkabel aan op de I/O-kaartconnector.

Vereisten achteraf

- 1 Volg de instructies van stap 4 tot stap 6 in "De vaste schijf vervangen" op pagina 55.
- 2 Breng de batterij opnieuw aan. Zie "De batterij vervangen" op pagina 33.
- 3 Plaats de polssteun terug. Zie "De polssteun terugplaatsen" op pagina 29.
- 4 Plaats het toetsenbord terug. Zie "Het toetsenbord terugplaatsen" op pagina 25.
- 5 Plaats de onderplaat terug. Zie "De onderplaat terugplaatsen" op pagina 19.
- 6 Volg de instructies in "Nadat u binnen de computer hebt gewerkt" op pagina 11.



VOORZICHTIG: Volg de veiligheidsinstructies die bij de computer werden geleverd alvorens u werkzaamheden binnen de computer uitvoert en volg de stappen in "Voordat u begint" op pagina 9. Raadpleeg voor meer informatie over veiligheidsrichtlijnen onze website over de wet- en regelgeving op www.dell.com/regulatory_compliance.

Vereisten vooraf

- 1 Verwijder de onderplaat. Zie "De onderplaat verwijderen" op pagina 17.
- 2 Verwijder het toetsenbord. Zie "Het toetsenbord verwijderen" op pagina 21.
- 3 Verwijder de polssteun. Zie "De polssteun verwijderen" op pagina 27.
- 4 De batterij verwijderen. Zie "De batterij verwijderen" op pagina 31.
- 5 Volg de instructies van stap 1 tot stap 3 in "De vaste schijf verwijderen" op pagina 51.

Procedure

- 1 Til de vergrendeling omhoog en trek aan het lipje om de LED-kaartkabel uit de moederbordconnector te verwijderen.
- 2 Noteer hoe de LED-kaartkabel loopt en maak deze los van de ventilator en de onderzijde van de computer.
- 3 Til de LED-kaart samen met de kabel uit de onderzijde van de computer.



1 connectorvergrendeling	2 treklijpje
3 LED-kaartkabel	4 LED-kaart



VOORZICHTIG: Volg de veiligheidsinstructies die bij de computer werden geleverd alvorens u werkzaamheden binnen de computer uitvoert en volg de stappen in "Voordat u begint" op pagina 9. Raadpleeg voor meer informatie over veiligheidsrichtlijnen onze website over de wet- en regelgeving op www.dell.com/regulatory_compliance.

Procedure

- 1 Schuif de LED-kaart in de lipjes op de onderzijde van de computer.
- 2 Maak de LED-kaartkabel vast op de onderzijde van de computer en ventilator.
- 3 Schuif de LED-kaartkabel in de moederbordconnector en druk op de vergrendeling om de kabel te vergrendelen.

Vereisten achteraf

- 1 Volg de instructies van stap 4 tot stap 6 in "De vaste schijf vervangen" op pagina 55.
- 2 Breng de batterij opnieuw aan. Zie "De batterij vervangen" op pagina 33.
- 3 Plaats de polssteun terug. Zie "De polssteun terugplaatsen" op pagina 29.
- 4 Plaats het toetsenbord terug. Zie "Het toetsenbord terugplaatsen" op pagina 25.
- 5 Plaats de onderplaat terug. Zie "De onderplaat terugplaatsen" op pagina 19.
- 6 Volg de instructies in "Nadat u binnen de computer hebt gewerkt" op pagina 11.



VOORZICHTIG: Volg de veiligheidsinstructies die bij de computer werden geleverd alvorens u werkzaamheden binnen de computer uitvoert en volg de stappen in "Voordat u begint" op pagina 9. Raadpleeg voor meer informatie over veiligheidsrichtlijnen onze website over de wet- en regelgeving op www.dell.com/regulatory_compliance.

Vereisten vooraf

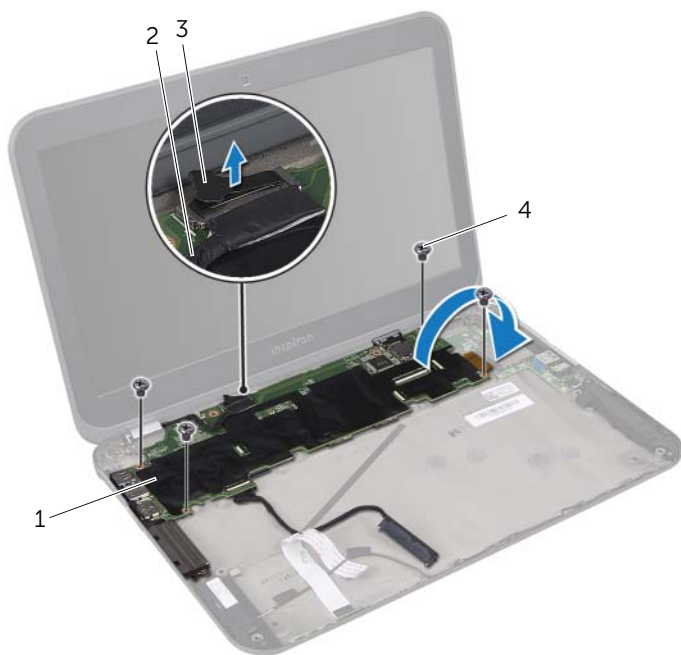
- 1 Verwijder de onderplaat. Zie "De onderplaat verwijderen" op pagina 17.
- 2 Verwijder het toetsenbord. Zie "Het toetsenbord verwijderen" op pagina 21.
- 3 Verwijder de polssteun. Zie "De polssteun verwijderen" op pagina 27.
- 4 De batterij verwijderen. Zie "De batterij verwijderen" op pagina 31.
- 5 Verwijder de geheugenmodule(s). Zie "De geheugenmodule(s) verwijderen" op pagina 35.
- 6 Verwijder de draadloze minikaart(en). Zie "De draadloze minikaart(en) verwijderen" op pagina 39.
- 7 Volg de instructies van stap 1 tot stap 3 in "De vaste schijf verwijderen" op pagina 51.
- 8 Verwijder de ventilator. Zie "De ventilator verwijderen" op pagina 63.
- 9 Verwijder de netadapterpoort. Zie "De netadapterpoort verwijderen" op pagina 47.

Procedure

OPMERKING: Het serviceplaatje van uw computer bevindt zich op het moederbord. U moet de code op het serviceplaatje invoeren in het BIOS nadat u het moederbord hebt teruggeplaatst.

OPMERKING: Voordat u de kabels loskoppelt van het moederbord, noteert u de locatie van de connectoren zodat u ze weer goed kunt aansluiten nadat u het moederbord hebt teruggeplaatst.

- 1 Trek aan het treklijpje om de beeldschermkabel los te koppelen van de aansluiting op het moederbord.
- 2 Verwijder de schroeven waarmee het moederbord aan de onderzijde van de computer is bevestigd.
- 3 Keer het moederbord om samen met de vaste-schijfkabel.



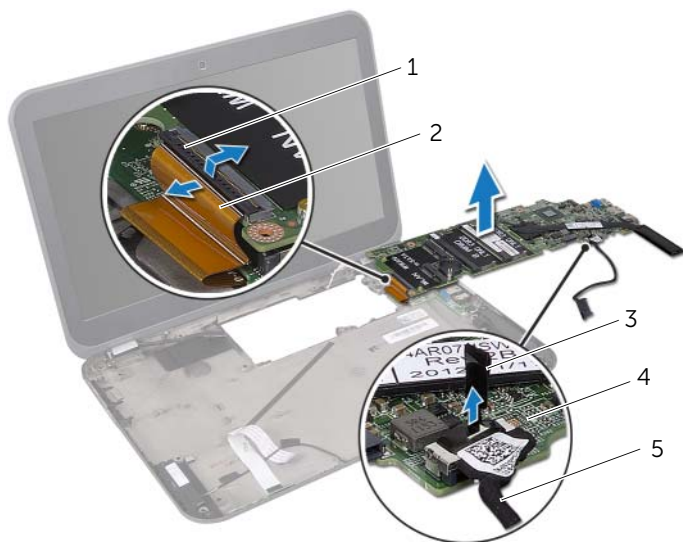
1 moederbord

2 beeldschermkabel

3 treklijpje

4 schroeven (4)

- 4 Gebruik het treklijpje om de vaste-schijfkabel los te koppelen van de connector op het moederbord.
- 5 Til de vergrendeling omhoog en trek aan het lipje om de lintkabel van de moederbordconnector los te koppelen.



1 connectorvergrendeling	2 lintkabel
3 treklijpje	4 moederbord
5 vaste-schijfkabel	

- 6 Verwijder de warmteafleider van de processor. Zie "De koelplaat van de processor verwijderen" op pagina 81.



VOORZICHTIG: Volg de veiligheidsinstructies die bij de computer werden geleverd alvorens u werkzaamheden binnen de computer uitvoert en volg de stappen in "Voordat u begint" op pagina 9. Raadpleeg voor meer informatie over veiligheidsrichtlijnen onze website over de wet- en regelgeving op www.dell.com/regulatory_compliance.

Procedure

- 1 Plaats de warmteafleider van de processor terug. Zie "De koelplaat van de processor terugplaatsen" op pagina 83.
- 2 Schuif de lintkabel in de connector op het moederbord en druk op de connectorvergrendeling om de kabel te vergrendelen.
- 3 Sluit de vaste-schijfkabel aan op de connector op het moederbord.
- 4 Keer het moederbord om samen met de vaste-schijfkabel.
- 5 Lijn de schroefgaten in het moederbord uit met de schroefgaten in de computer.
- 6 Plaats de schroeven terug waarmee het moederbord aan de onderzijde van de computer is bevestigd.
- 7 Sluit de beeldschermkabel aan op de systeemkaartaansluiting.

Vereisten achteraf

- 1 Plaats de netadapterpoort terug. Zie "De netadapterpoort terugplaatsen" op pagina 49.
- 2 Plaats de ventilator terug. Zie "De ventilator opnieuw installeren" op pagina 65
- 3 Volg de instructies van stap 4 tot stap 6 in "De vaste schijf vervangen" op pagina 55.
- 4 Plaats de draadloze minikaart(en) terug. Zie "De draadloze minikaart(en) terugplaatsen" op pagina 41.
- 5 Plaats de geheugenmodule(s) terug. Zie "De geheugenmodule(s) terugplaatsen" op pagina 37.
- 6 Breng de batterij opnieuw aan. Zie "De batterij vervangen" op pagina 33.
- 7 Plaats de polssteun terug. Zie "De polssteun terugplaatsen" op pagina 29.
- 8 Plaats het toetsenbord terug. Zie "Het toetsenbord terugplaatsen" op pagina 25.
- 9 Plaats de onderplaat terug. Zie "De onderplaat terugplaatsen" op pagina 19.
- 10 Volg de instructies in "Nadat u binnen de computer hebt gewerkt" op pagina 11.

Het serviceplaatje invoeren in het BIOS

- 1 Zet de computer aan.
- 2 Druk tijdens de POST op F2 om het programma System Setup (Systeeminstellingen) te openen.
- 3 Navigeer naar het tabblad **Security** (Beveiliging) en geef de servicetag op in het veld **Set Service Tag**.

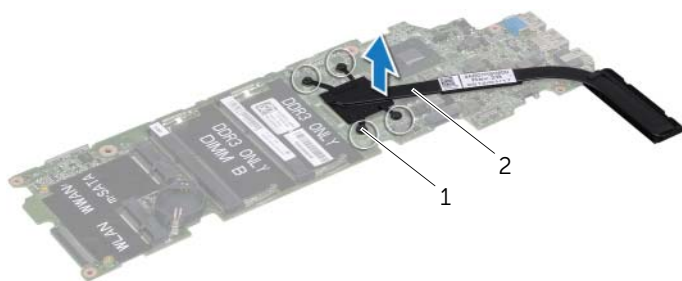
! **VOORZICHTIG:** Volg de veiligheidsinstructies die bij de computer werden geleverd alvorens u werkzaamheden binnen de computer uitvoert en volg de stappen in "Voordat u begint" op pagina 9. Raadpleeg voor meer informatie over veiligheidsrichtlijnen onze website over de wet- en regelgeving op www.dell.com/regulatory_compliance.

Vereisten vooraf

- 1 Verwijder de onderplaat. Zie "De onderplaat verwijderen" op pagina 17.
- 2 Verwijder het toetsenbord. Zie "Het toetsenbord verwijderen" op pagina 21.
- 3 Verwijder de polssteun. Zie "De polssteun verwijderen" op pagina 27.
- 4 De batterij verwijderen. Zie "De batterij verwijderen" op pagina 31.
- 5 Verwijder de geheugenmodule(s). Zie "De geheugenmodule(s) verwijderen" op pagina 35.
- 6 Verwijder de draadloze minikaart(en). Zie "De draadloze minikaart(en) verwijderen" op pagina 39.
- 7 Volg de instructies van stap 1 tot stap 3 in "De vaste schijf verwijderen" op pagina 51.
- 8 Verwijder de ventilator. Zie "De ventilator verwijderen" op pagina 63.
- 9 Volg de instructies van stap 1 tot stap 3 in "Het moederbord verwijderen" op pagina 75.

Procedure

- 1 Maak in de juiste volgorde (aangegeven op de warmteafleider) de borgschroeven los waarmee de warmteafleider van de processor op het moederbord is bevestigd.
- 2 Til de warmteafleider van de processor uit het moederbord.



-
- | | |
|--------------------------|----------------------------|
| 1 geborgde schroeven (4) | 2 warmteafleider processor |
|--------------------------|----------------------------|
-



VOORZICHTIG: Volg de veiligheidsinstructies die bij de computer werden geleverd alvorens u werkzaamheden binnen de computer uitvoert en volg de stappen in "Voordat u begint" op pagina 9. Raadpleeg voor meer informatie over veiligheidsrichtlijnen onze website over de wet- en regelgeving op www.dell.com/regulatory_compliance.

Procedure



OPMERKING: Het oorspronkelijke thermische vet kan worden hergebruikt als het oorspronkelijke moederbord en warmteafleider samen opnieuw worden geïnstalleerd. Als de systeemkaart of de warmteafleider wordt teruggeplaatst, moet u de thermische mat gebruiken die in het pakket is meegeleverd om ervoor te zorgen dat de warmte wordt afgevoerd.

- 1 Verwijder het thermische vet aan de onderzijde van de warmteafleider en breng nieuw vet aan.
- 2 Lijn de schroefgaten in de warmteafleider van de processor uit met de schroefgaten op de systeemkaart.
- 3 Draai in de juiste volgorde (aangegeven op de warmteafleider) de borgschroeven vast waarmee de warmteafleider van de processor op het moederbord is bevestigd.

Vereisten achteraf

- 1 Volg de instructies van stap 4 tot stap 7 in "Het moederbord terugplaatsen" op pagina 79.
- 2 Plaats de ventilator terug. Zie "De ventilator opnieuw installeren" op pagina 65
- 3 Volg de instructies van stap 4 tot stap 6 in "De vaste schijf vervangen" op pagina 55.
- 4 Plaats de draadloze minikaart(en) terug. Zie "De draadloze minikaart(en) terugplaatsen" op pagina 41.
- 5 Plaats de geheugenmodule(s) terug. Zie "De geheugenmodule(s) terugplaatsen" op pagina 37.
- 6 Breng de batterij opnieuw aan. Zie "De batterij vervangen" op pagina 33.
- 7 Plaats de polssteun terug. Zie "De polssteun terugplaatsen" op pagina 29.
- 8 Plaats het toetsenbord terug. Zie "Het toetsenbord terugplaatsen" op pagina 25.
- 9 Plaats de onderplaat terug. Zie "De onderplaat terugplaatsen" op pagina 19.
- 10 Volg de instructies in "Nadat u binnen de computer hebt gewerkt" op pagina 11.



VOORZICHTIG: Volg de veiligheidsinstructies die bij de computer werden geleverd alvorens u werkzaamheden binnen de computer uitvoert en volg de stappen in "Voordat u begint" op pagina 9. Raadpleeg voor meer informatie over veiligheidsrichtlijnen onze website over de wet- en regelgeving op www.dell.com/regulatory_compliance.

Vereisten vooraf

- 1 Verwijder de onderplaat. Zie "De onderplaat verwijderen" op pagina 17.
- 2 Verwijder het toetsenbord. Zie "Het toetsenbord verwijderen" op pagina 21.
- 3 Verwijder de polssteun. Zie "De polssteun verwijderen" op pagina 27.
- 4 De batterij verwijderen. Zie "De batterij verwijderen" op pagina 31.

Procedure

- 1 Koppel de antennekabels los van de connectors op de draadloze minikaart(en). Zie "De draadloze minikaart(en) verwijderen" op pagina 39.
- 2 Noteer hoe de antennekabels lopen en verwijder de kabels uit de geleiders.
- 3 Keer de computer om en klap het beeldscherm zo ver mogelijk naar achter.
- 4 Trek de antennekabels omhoog door de sleuf in de systeembasis.
- 5 Trek aan het trekklipje om de beeldschermkabel los te koppelen van de aansluiting op het moederbord.
- 6 Verwijder de schroeven waarmee de beeldschermeenheid aan de onderzijde van de computer is bevestigd.
- 7 Til het beeldscherm van de computer.



1 beeldschermeenheid	2 schroeven (4)
3 beeldschermkabel	4 trekklipje



VOORZICHTIG: Volg de veiligheidsinstructies die bij de computer werden geleverd alvorens u werkzaamheden binnen de computer uitvoert en volg de stappen in "Voordat u begint" op pagina 9. Raadpleeg voor meer informatie over veiligheidsrichtlijnen onze website over de wet- en regelgeving op www.dell.com/regulatory_compliance.

Procedure

- 1 Plaats het beeldscherm op de juiste plek en plaats de schroeven terug waarmee het beeldscherm aan de onderzijde van de computer wordt bevestigd.
- 2 Sluit de beeldschermkabel aan op de systeemkaartaansluiting.
- 3 Leid de antennekabels door de geleiders en schuif de kabels door de sleuf in de onderzijde van de computer.
- 4 Klap het beeldscherm dicht en draai de computer om.
- 5 Leid de antennekabels door de geleiders aan de onderzijde van de computer.
- 6 Sluit de antennekabels aan op de connectors op de draadloze minikaart(en). Zie "De draadloze minikaart(en) terugplaatsen" op pagina 41.

Vereisten achteraf

- 1 Breng de batterij opnieuw aan. Zie "De batterij vervangen" op pagina 33.
- 2 Plaats de polssteun terug. Zie "De polssteun terugplaatsen" op pagina 29.
- 3 Plaats het toetsenbord terug. Zie "Het toetsenbord terugplaatsen" op pagina 25.
- 4 Plaats de onderplaat terug. Zie "De onderplaat terugplaatsen" op pagina 19.
- 5 Volg de instructies in "Nadat u binnen de computer hebt gewerkt" op pagina 11.



VOORZICHTIG: Volg de veiligheidsinstructies die bij de computer werden geleverd alvorens u werkzaamheden binnen de computer uitvoert en volg de stappen in "Voordat u begint" op pagina 9. Raadpleeg voor meer informatie over veiligheidsrichtlijnen onze website over de wet- en regelgeving op www.dell.com/regulatory_compliance.

Vereisten vooraf

- 1 Verwijder de onderplaat. Zie "De onderplaat verwijderen" op pagina 17.
- 2 Verwijder het toetsenbord. Zie "Het toetsenbord verwijderen" op pagina 21.
- 3 Verwijder de polssteun. Zie "De polssteun verwijderen" op pagina 27.
- 4 De batterij verwijderen. Zie "De batterij verwijderen" op pagina 31.
- 5 Verwijder het beeldscherm. Zie "Het beeldscherm verwijderen" op pagina 85.

Procedure



WAARSCHUWING: Het montagekader van het beeldscherm is uiterst fragiel. Wees voorzichtig bij het verwijderen om beschadiging van het montagekader te voorkomen.

- 1 Gebruik uw vingertoppen om de binnenste rand van het montagekader van het beeldscherm voorzichtig omhoog te wrikken.

2 Til het montagekader van de beeldschermconstructie.



1 beeldschermkader



VOORZICHTIG: Volg de veiligheidsinstructies die bij de computer werden geleverd alvorens u werkzaamheden binnen de computer uitvoert en volg de stappen in "Voordat u begint" op pagina 9. Raadpleeg voor meer informatie over veiligheidsrichtlijnen onze website over de wet- en regelgeving op www.dell.com/regulatory_compliance.

Procedure

Lijn het montagekader uit met de beeldschermkap en klik het voorzichtig op zijn plaats.

Vereisten achteraf

- 1 Plaats het beeldscherm terug. Zie "Het beeldscherm opnieuw installeren" op pagina 87.
- 2 Breng de batterij opnieuw aan. Zie "De batterij vervangen" op pagina 33.
- 3 Plaats de polssteun terug. Zie "De polssteun terugplaatsen" op pagina 29.
- 4 Plaats het toetsenbord terug. Zie "Het toetsenbord terugplaatsen" op pagina 25.
- 5 Plaats de onderplaat terug. Zie "De onderplaat terugplaatsen" op pagina 19.
- 6 Volg de instructies in "Nadat u binnen de computer hebt gewerkt" op pagina 11.



VOORZICHTIG: Volg de veiligheidsinstructies die bij de computer werden geleverd alvorens u werkzaamheden binnen de computer uitvoert en volg de stappen in "Voordat u begint" op pagina 9. Raadpleeg voor meer informatie over veiligheidsrichtlijnen onze website over de wet- en regelgeving op www.dell.com/regulatory_compliance.

Vereisten vooraf

- 1 Verwijder de onderplaat. Zie "De onderplaat verwijderen" op pagina 17.
- 2 Verwijder het toetsenbord. Zie "Het toetsenbord verwijderen" op pagina 21.
- 3 Verwijder de polssteun. Zie "De polssteun verwijderen" op pagina 27.
- 4 De batterij verwijderen. Zie "De batterij verwijderen" op pagina 31.
- 5 Verwijder het beeldscherm. Zie "Het beeldscherm verwijderen" op pagina 85.
- 6 Verwijder het montagekader. Zie "Het montagekader van het beeldscherm verwijderen" op pagina 89.
- 7 Verwijder de cameramodule. Zie "De cameramodule verwijderen" op pagina 101.

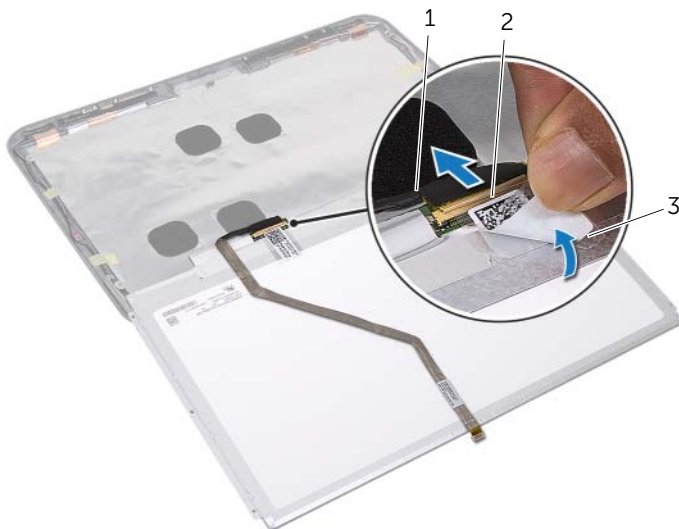
Procedure

- 1 Verwijder de schroeven waarmee het beeldschermpaneel aan de beeldschermkap is bevestigd.
- 2 Til het beeldschermpaneel voorzichtig omhoog en draai het om.



1 schroeven (4)	2 beeldschermpaneel
3 beeldschermkap	

- 3 Trek de tape los waarmee de beeldschermkabel is aangesloten op de bijbehorende connector en koppel de kabel vervolgens los van het schermpaneel.
- 4 Trek de beeldschermkabel voorzichtig van de achterzijde van het beeldschermpaneel.



-
- | | |
|--------------------|------------------------------------|
| 1 beeldschermkabel | 2 connector op de beeldschermkaart |
| 3 tape | |
-



VOORZICHTIG: Volg de veiligheidsinstructies die bij de computer werden geleverd alvorens u werkzaamheden binnen de computer uitvoert en volg de stappen in "Voordat u begint" op pagina 9. Raadpleeg voor meer informatie over veiligheidsrichtlijnen onze website over de wet- en regelgeving op www.dell.com/regulatory_compliance.

Procedure

- 1 Maak de beeldschermkabel vast op de achterzijde van het beeldschermpaneel.
- 2 Sluit de beeldschermkabel aan op de connector van de beeldschermkaart en zet deze vast met de tape.
- 3 Lijn de schroefgaten op het beeldschermpaneel uit met de schroefgaten op de beeldschermkap en plaats de schroeven terug waarmee het beeldschermpaneel aan de beeldschermkap is bevestigd.

Vereisten achteraf

- 1 Plaats de cameramodule terug. Zie "De cameramodule terugplaatsen" op pagina 103.
- 2 Plaats het montagekader terug. Zie "Het montagekader terugplaatsen" op pagina 91.
- 3 Plaats het beeldscherm terug. Zie "Het beeldscherm opnieuw installeren" op pagina 87.
- 4 Breng de batterij opnieuw aan. Zie "De batterij vervangen" op pagina 33.
- 5 Plaats de polssteun terug. Zie "De polssteun terugplaatsen" op pagina 29.
- 6 Plaats het toetsenbord terug. Zie "Het toetsenbord terugplaatsen" op pagina 25.
- 7 Plaats de onderplaat terug. Zie "De onderplaat terugplaatsen" op pagina 19.
- 8 Volg de instructies in "Nadat u binnen de computer hebt gewerkt" op pagina 11.



VOORZICHTIG: Volg de veiligheidsinstructies die bij de computer werden geleverd alvorens u werkzaamheden binnen de computer uitvoert en volg de stappen in "Voordat u begint" op pagina 9. Raadpleeg voor meer informatie over veiligheidsrichtlijnen onze website over de wet- en regelgeving op www.dell.com/regulatory_compliance.

Vereisten vooraf

- 1 Verwijder de onderplaat. Zie "De onderplaat verwijderen" op pagina 17.
- 2 Verwijder het toetsenbord. Zie "Het toetsenbord verwijderen" op pagina 21.
- 3 Verwijder de polssteun. Zie "De polssteun verwijderen" op pagina 27.
- 4 De batterij verwijderen. Zie "De batterij verwijderen" op pagina 31.
- 5 Verwijder het beeldscherm. Zie "Het beeldscherm verwijderen" op pagina 85.
- 6 Verwijder het montagekader. Zie "Het montagekader van het beeldscherm verwijderen" op pagina 89.
- 7 Verwijder de cameramodule. Zie "De cameramodule verwijderen" op pagina 101.
- 8 Verwijder het scherm-paneel. Zie "Het beeldscherm-paneel verwijderen" op pagina 93.

Procedure

- 1 Verwijder de schroeven waarmee de beeldschermcharnieren aan de beeldschermkap worden bevestigd.
- 2 Til de beeldschermcharnieren uit de beeldschermkap.



1 beeldschermkap	2 schroeven (6)
3 beeldschermcharnieren (2)	



VOORZICHTIG: Volg de veiligheidsinstructies die bij de computer werden geleverd alvorens u werkzaamheden binnen de computer uitvoert en volg de stappen in "Voordat u begint" op pagina 9. Raadpleeg voor meer informatie over veiligheidsrichtlijnen onze website over de wet- en regelgeving op www.dell.com/regulatory_compliance.

Procedure

- 1 Lijn de schroefgaten van de beeldscherm-scharnieren uit met de gaten in de beeldschermkap
- 2 Plaats de schroeven terug waarmee de beeldscherm-scharnieren aan de beeldschermkap worden bevestigd.
Zorg ervoor dat de beeldschermkabel en antennekabels door de sleuf in de beeldscherm-scharnieren lopen.

Vereisten achteraf

- 1 Vervang het beeldschermpaneel. Zie "Het beeldschermpaneel terugplaatsen" op pagina 95.
- 2 Plaats de cameramodule terug. Zie "De cameramodule terugplaatsen" op pagina 103.
- 3 Plaats het montagekader terug. Zie "Het montagekader terugplaatsen" op pagina 91.
- 4 Plaats het beeldscherm terug. Zie "Het beeldscherm opnieuw installeren" op pagina 87.
- 5 Breng de batterij opnieuw aan. Zie "De batterij vervangen" op pagina 33.
- 6 Plaats de polssteun terug. Zie "De polssteun terugplaatsen" op pagina 29.
- 7 Plaats het toetsenbord terug. Zie "Het toetsenbord terugplaatsen" op pagina 25.
- 8 Plaats de onderplaat terug. Zie "De onderplaat terugplaatsen" op pagina 19.
- 9 Volg de instructies in "Nadat u binnen de computer hebt gewerkt" op pagina 11.



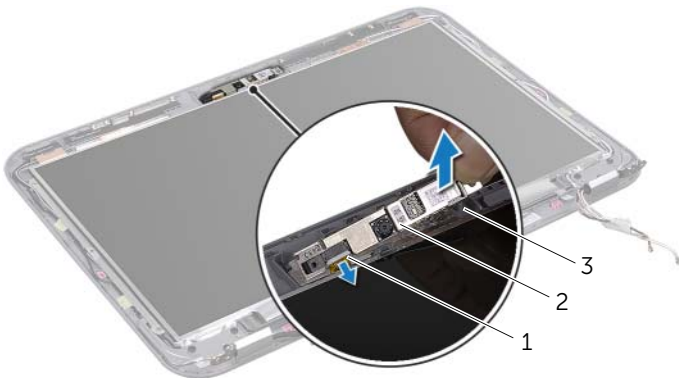
VOORZICHTIG: Volg de veiligheidsinstructies die bij de computer werden geleverd alvorens u werkzaamheden binnen de computer uitvoert en volg de stappen in "Voordat u begint" op pagina 9. Raadpleeg voor meer informatie over veiligheidsrichtlijnen onze website over de wet- en regelgeving op www.dell.com/regulatory_compliance.

Vereisten vooraf

- 1 Verwijder de onderplaat. Zie "De onderplaat verwijderen" op pagina 17.
- 2 Verwijder het toetsenbord. Zie "Het toetsenbord verwijderen" op pagina 21.
- 3 Verwijder de polssteun. Zie "De polssteun verwijderen" op pagina 27.
- 4 De batterij verwijderen. Zie "De batterij verwijderen" op pagina 31.
- 5 Verwijder het beeldscherm. Zie "Het beeldscherm verwijderen" op pagina 85.
- 6 Verwijder het montagekader. Zie "Het montagekader van het beeldscherm verwijderen" op pagina 89.

Procedure

- 1 Verwijder de cameramodule van de beeldschermkap.
- 2 Koppel de camerakabel los van de connector op de cameramodule.
- 3 Haal de cameramodule uit de beeldschermkap.



- | | |
|------------------|----------------|
| 1 camerakabel | 2 cameramodule |
| 3 beeldschermkap | |



VOORZICHTIG: Volg de veiligheidsinstructies die bij de computer werden geleverd alvorens u werkzaamheden binnen de computer uitvoert en volg de stappen in "Voordat u begint" op pagina 9. Raadpleeg voor meer informatie over veiligheidsrichtlijnen onze website over de wet- en regelgeving op www.dell.com/regulatory_compliance.

Procedure

- 1 Sluit de camerakabel aan op de connector op de cameramodule.
- 2 Gebruik de uitlijnpunten op de beeldschermkap om de cameramodule in de juiste positie te plaatsen en maak de cameramodule vast aan de beeldschermkap.

Vereisten achteraf

- 1 Plaats het montagekader terug. Zie "Het montagekader terugplaatsen" op pagina 91.
- 2 Plaats het beeldscherm terug. Zie "Het beeldscherm opnieuw installeren" op pagina 87.
- 3 Breng de batterij opnieuw aan. Zie "De batterij vervangen" op pagina 33.
- 4 Plaats de polssteun terug. Zie "De polssteun terugplaatsen" op pagina 29.
- 5 Plaats het toetsenbord terug. Zie "Het toetsenbord terugplaatsen" op pagina 25.
- 6 Plaats de onderplaat terug. Zie "De onderplaat terugplaatsen" op pagina 19.
- 7 Volg de instructies in "Nadat u binnen de computer hebt gewerkt" op pagina 11.

Het kan nodig zijn om het BIOS te flashen als er een update beschikbaar is of als u het moederbord vervangt. Het BIOS flashen:

- 1 Zet de computer aan.
- 2 Ga naar **support.dell.com/support/downloads**.
- 3 Zoek het bestand met de BIOS-update voor uw computer:



OPMERKING: U vindt de servicetag voor uw computer op een label op de achterzijde van de computer. Zie voor meer informatie de *Snelstartgids* die bij de computer is meegeleverd.

Als u het serviceplaatje of de code voor express-service van uw computer hebt:

- a Voer het serviceplaatje of de code voor express-service van uw computer in in het veld **Service Tag of Express Service Code**.
- b Klik op **Versturen** en ga verder naar stap 4.

Als u het serviceplaatje of de code voor express-service van uw computer niet hebt:

- a Kies een van de volgende opties:
 - **Mijn serviceplaatje automatisch voor mij detecteren**
 - **Kies uit de lijst Mijn producten en services**
 - **Kies uit de lijst van alle Dell-producten**
 - b Klik op **Doorgaan** en volg de instructies op het scherm.
- 4 Er verschijnt een lijst met resultaten op het scherm. Klik op het plusteken voor **Bios**.
 - 5 Klik op **Bestand downloaden** om het nieuwste BIOS-bestand te downloaden.
 - 6 Klik in het venster **Hieronder uw downloadmethode selecteren** op **Download Now**.
 - 7 Selecteer in het venster **Opslaan als** een geschikte locatie voor het te downloaden bestand op uw computer.
 - 8 Klik als het venster **Download voltooid** verschijnt, op **Afsluiten**.
 - 9 Ga naar de map waar u het BIOS-updatebestand hebt gedownload. Het bestandspictogram wordt in de map weergegeven en zal dezelfde naam hebben als het BIOS-updatebestand dat u hebt gedownload.
 - 10 Dubbelklik op het pictogram van het BIOS-updatebestand en volg de instructies op het scherm.

